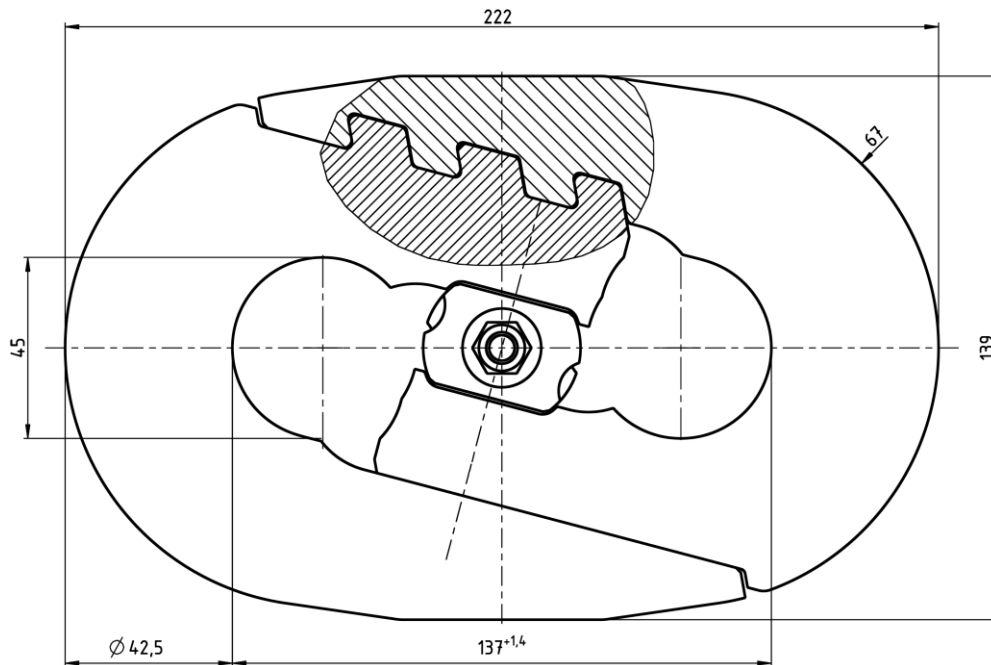


1 OPIS WYROBU

To opatentowane szybkozłącze jest przeznaczone wyłącznie do łączenia łańcuchów ogniowych i łańcuchów płaskich w przenośnikach zgrzeblowych i strugach węglowych stosowanych w górnictwie. Wymiarowo jest zgodne z normą DIN 22258-1.

Szybkozłącza typu Plowmaster mogą być stosowane poziomo i pionowo.

1.1 Dane techniczne (rozmiar nominalny 42 x 137 mm)



Rozmiar	Numer katalogowy	Siła robocza max. [kN]	Siła zrywania (nsw) min. [kN]	Masa [kg]
42 x 137	F26274	1 380	1 920	7,0

Zakres temperatur pracy: +10°C do +100°C

1.2 Opis konstrukcji

Szybkozłącze składa się z dwóch symetrycznych odkuwanych połówek, które zabezpieczone są centralnym elementem łączącym (wkładką), aby zapobiec jego przypadkowemu otwarciu.



Szczeliny

Szybkozłącze w stanie zmontowanym



Połówki szybkozłącza

Wkładka składa się z dwóch różnych elementów oraz nakrętki zabezpieczającej.

Jeden element wkładki wyposażony jest w śrubę oraz dwa kołki centrujące. Drugi element wkładki jest jednoczęściowy.



Sparowane połówki szybkozłącza wykonane zostały z uwzględnieniem wzajemnego dopasowania i tylko w takim układzie wolno je stosować.

W celu ułatwienia identyfikacji pary połówki szybkozłącza oznakowano przy pomocy liczb w sposób przedstawiony przykładowo na zdjęciu (nr 17).



2 PIERWSZA INSTALACJA SZYBKOZŁĄCZA

Przed pierwszą instalacją szybkozłacza należy upewnić się, że:

- dostarczone podzespoły odpowiadają zamówieniu, są kompletne i nieuszkodzone,
- dostarczono świadectwo kontroli jakości oraz instrukcję obsługi,
- oznaczenia na podzespołach szybkozłacza odpowiadają dokumentacji,
- zapewnione jest prawidłowe przechowywanie dostarczonej dokumentacji.

3 WSKAZÓWKA BEZPIECZEŃSTWA

Przed montażem i użyciem szybkozłacza typu „PLOWmaster“ firmy THIELE należy zapoznać się z niniejszą instrukcją obsługi.

Podczas wszystkich prac związanych z szybkozłaczem łańcuchowym należy założyć środki ochrony osobistej.

Ponadto należy przestrzegać lokalnych przepisów bezpieczeństwa.

4 MONTAŻ

1. Przed montażem szybkozłacza należy sprawdzić czy jest kompletne i czy obie połówki mają to samo oznakowanie.
2. Odkręcić nakrętkę i rozdzielić oba elementy wkładki.
3. Rozdzielić obie połówki szybkozłacza wprowadzając naprzemiennie w obie szczeliny pomiędzy połówkami zaostrzony wybijak lub klin.
4. Przenośnik / strug wyłączyć i zabezpieczyć przed przypadkowym uruchomieniem.
5. Włożyć po jednej połówce szybkozłacza w końcowe ogniwa łączonych odcinków łańcuchów.
6. Spiąć obie połówki szybkozłacza w ten sposób, aby zęby jednej połówki wprowadzić do otworów drugiej połówki aż do pełnego zamknięcia szczelin.

Uwaga: Należy upewnić się, że obie połówki stanowią parę o jednakowym oznakowaniu (numeracji).



7. Przy pomocy lekkich uderzeń młotka wprowadzić element wkładki wyposażony w śrubę i kołki centrujące na przewidziane dla niego miejsce w środku szybkozłącza.
Należy uważać, aby nie uszkodzić śruby.
8. Następnie od drugiej strony szybkozłącza wprowadzić drugi element wkładki w taki sposób, aby centrycznie połączył się z elementem wyposażonym w śrubę i kołki.
Uwaga: elementy wkładki powinny być tak połączone, aby ściśle do siebie dolegały, a ich krawędzie dolegały do połówek szybkozłącza
9. Nakrętkę nałożyć na śrubę i dokręcić momentem 32 Nm przy pomocy klucza dynamometrycznego z nakładką o rozmiarze 13.
10. Przed ponownym uruchomieniem urządzenia strugowego / przenośnika usunąć wszystkie narzędzia, sprzęt i inne przedmioty z prowadnic / trasy przenośnika.



UWAGA:

Śruba i nakrętka z metalowym pierścieniem zabezpieczającym (wg ISO 7042) mogą być użyte tylko jednorazowo!#

5 DEMONTAŻ

1. Przenośnik / strug wyłączyć i zabezpieczyć przed przypadkowym uruchomieniem.
2. Łańcuch odprężyć.
3. Nakrętkę zabezpieczającą odkręcić i usunąć. #
4. Rozdzielić oba elementy wkładki przy pomocy wybijaka lub przecinaka. W celu przyłożenia narzędzia w obu elementach wkładki przewidziano odpowiednie odsadzenia.
5. Rozdzielić obie połówki szybkozłącza wprowadzając naprzemiennie w obie szczeliny pomiędzy połówkami zaostrzony wybijak lub klin.
6. Po otwarciu szybkozłącza wyjąć obie połówki z ogniw łańcucha.

6 SŁADOWANIE

Szybkozłącza należy przechowywać w miejscu suchym, w temperaturach od 0 °C do +40 °C.

7 KRYTERIA WYMIANY SZYBKOZŁĄCZA

Szybkozłącze należy wymienić w przypadku stwierdzenia znacznych uszkodzeń mechanicznych lub przy wydłużeniu podziałki o ponad 3 %.

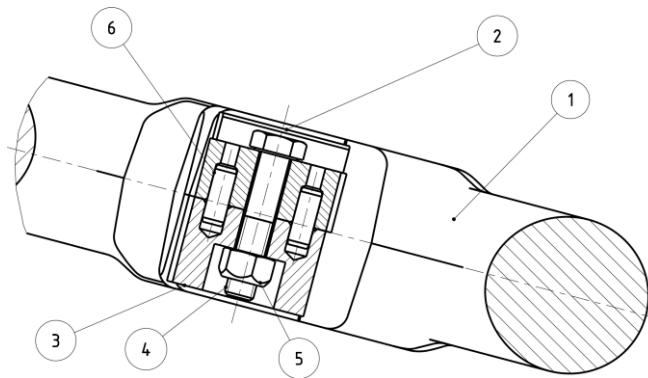
8 OCHRONA ŚRODOWISKA I UTYLIZACJA

Opakowania należy utylizować zgodnie z lokalnymi przepisami o ochronie środowiska.

Elementy i podzespoły wykonane ze stali należy zezłomować zgodnie z lokalnymi przepisami.

9 CZĘŚCI ZAMIENNE

Należy używać jedynie oryginalnych części zamiennych produkcji firmy THIELE.



<u>Lp..</u>	<u>Nazwa</u>	<u>Numer katalogowy</u>
1	Szybkozłącze łańcuchowe kompl. (rozmiar 42x137)	F26274
2,3	Wkładka kompletna	F262740
4	Śruba M8x40 10.9 wg ISO 4014	Z10699
5	Nakrętka z wkładką zabezp. M8 10 wg ISO 7042	Z01393
6	Wałek centrujący D6 M6 x 16 wg ISO 2338 #	Z10189